

## 油桐花開看門道

楊國禎

又是台灣一年一度的油桐花盛開季節，滿山的白花盛景蔚為年度盛事，雪白的花朵染滿樹梢，朵朵飄落的油桐花，構成美麗景觀。

60年代栽植油桐的主要目的為取種子榨油，做為木材防護用油，因而地盡其利的在只能造林利用但不適合耕種的台灣淺山山坡地上大量造林。不意時代巨輪輾轉，工商經濟與塑膠工業發展，取種子榨油防護木材的用途消退，被遺留山林的油桐花成為時下西隅之收。

目前最常見的油桐一般稱『廣東油桐』，學名 *Aleurites montana* E. H. Wilson，是以學名命名的模式標本的採集地稱之，或取義於果實表皮皺縮而稱『皺桐』，或由皺縮的果皮延伸出歷經風霜的『千年桐』名稱。它屬於大戟科

(Euphorbiaceae) 的油桐屬 (*Aleurites*)，是生長迅速的速生樹種，主幹通直，分枝成輪盤狀輪生生長，枝條粗壯分枝少，粗細比其他樹種均勻。

葉子大型，長可達 30 公分，心臟形，前端常分裂成三裂，一棵樹上大都可以見到前端分裂與不分裂的葉子。葉子長在很長的葉柄上，葉片與葉柄連接的心臟形凹缺處，長有兩個好像蝦子或螃蟹眼睛的杯球狀腺體，顯眼的腺體內會分泌甜汁，吸引大型褐黑色螞蟻取食，葉脈由這個連接點像手掌的手指一樣的放射狀分出。

冬天葉子會完全脫落光，只留下光禿的枝桠，春天長出新枝葉後，前端即形成花芽開花。整樹覆滿白花的一般是雄株，開雌花的雌株的開花量較少；開雌花的枝條一般頂端不會超過十朵，而雄花則可達 50 朵甚至百朵以上；雄花的中心有約十枚花絲相連的雄蕊，雌花的中心只有一個雌蕊；有的時候雌花開在一棵樹的上半部，雄花開在下半部，形成雌雄花同株的情形。

花剛開時白色，花心淡綠色，花心的顏色隨著時日增加逐漸轉深而為紅褐色。雄花花柄細而易斷，整朵花會連同花柄掉落；雄花的開花量大，樹下整朵完整的落花鋪滿地面，不管是剛開花心還是綠色的，或是已經開過一陣子後花心已轉變為深紅褐色的。雌花的花瓣基部剛開時也是淡綠色，當逐漸轉為紅褐色後一瓣瓣脫落，中心的雌蕊則留下發育為果實。雌蕊略成酒瓶狀三角柱形，上面有褐色毛絨，上端的花柱分成三叉，每叉再分裂，總共成六條柱頭，每條柱頭上都有密集的突起，以接受花粉附著。

果實發育時，三角柱基部膨大的子房逐漸膨大而變圓，突起的花紋越來越明顯，但三角形的稜角也隨之膨大而突顯，而平的三面各逐漸轉變出一條凹溝，果實的三瓣逐漸成形。成熟後，果實的顏色由綠轉黑褐，寬約為 4 公分左右，由凹溝處分開或裂成三瓣，每瓣內含一粒大型種子，種子似無腳的褐色金龜子，背上有花紋。

油桐花盛開，除了感性之外，還可以由詳細的觀察了解、比較、分辨，定時、定點的紀錄，兜成一個完整的故事。

照片與說明



滿樹白花的廣東油桐是開雄花的雄株



這株雌雄同株的廣東油桐，雌花開在上半部，雄花則開在下半部，開花量少多了



葉子大型，心臟形，先端三裂或不裂，雄花的開花量多，一枝可達百朵



雌花的開花量少，一枝只約 10 朵左右，葉的心臟形凹部有兩個好像蝦子或是螃蟹眼睛的杯球狀腺體



廣東油桐的雄花，花瓣 4 或 5 瓣，花心雄蕊基部的花絲合生在一起，常整朵掉落，剛開時花心淡綠色，與雌花一樣，後逐漸轉成褐紅色



廣東油桐的雌花，花心雌蕊頂端的柱頭分成三叉，每叉再分兩叉，與雄花一樣，剛開時花心淡綠色，後也逐漸轉成褐紅色



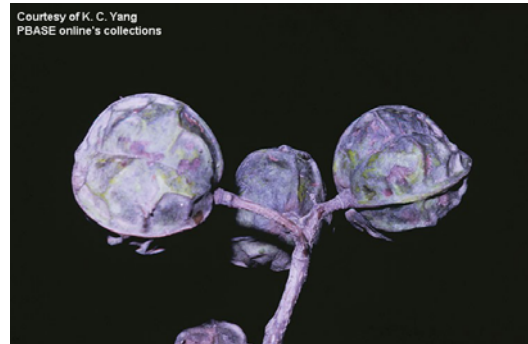
廣東油桐的雌花開後，花瓣會一片片逐漸脫落，留下雌蕊



雌花謝後，受孕的雌蕊逐漸發育為果實



廣東油桐果實外有縐紋，所以又常被稱為皺桐，三稜偶而有四稜的



即將變色轉黑的廣東油桐果實，子房的三稜明顯，稜間有明顯的凹溝