

## 高美濕地（大甲溪口南岸）的植物生態景觀

楊國禎 靜宜大學生態所副教授

大甲溪口南岸到台中港北面木麻黃防風林間的海濱地區即為高美濕（灘）地區（照片），但很多人熟知的是高美燈塔附近。相傳高美的閩南語音是『篙沒』的意思，即在撐竹筏的年代，地方父老相互告誡，這個地方很深，竹篙不夠長，要注意避開！但台中港開港，築堤填海，攔阻大甲溪口泥沙，變成現在的潮間帶濕地，漲退潮間，海岸線相差可達 2 公里，是台灣潮差與潮間帶相差最大的地方。潮間帶間最顯著的是一條稱為油管路的礫石堤，它直通海上，漲潮時幾為海水淹沒，這是越戰時期將油輪上石油運送至清泉岡機場，供飛往越南戰場的 B52 轟炸機用的輸油管線遺跡，目前只剩亂石堆。隨著 921 大地震大甲河流域的大崩塌，這些泥砂將逐漸被帶到海邊，此區淤積的速度將會加快，不久的將來即將演變為陸地，是所謂『滄海桑田』的快速演變區！

堤防分隔出內外，堤內是人類佔領區，景觀與運作依據著人類的意志展現，是人類經常經營管裡或荒廢的區域，主要可分為 1. 水稻田、2. 聚落、3. 魚塢、4. 濕地及 5. 荒廢地；堤外是自然運行的區域，潮汐是一天的變化，一年的變化以夏榮冬枯為主，風沙、鹽沫的影響重大，主要可分 6. 潮間帶區、7. 沙灘區、8. 河床礫石沙地區、9. 河床濕地區，5、6 月間是植物最繁茂的季節，分區概敘如下：




1. 水稻田：堤防內人類佔領區中整齊的水稻田是主要的景觀，隨著季節的變換，一期稻作、二期稻作、裡作蔬菜在一年間輪迴，或休耕或裡作油菜當綠肥，耕作常常只是不願荒蕪，收入極為微薄，田埂上成排的防風林植物主要有木麻黃、黃槿、長枝竹、朱槿、夾竹桃，主要是防止風沙鹽沫影響作物，但隨著時代的演變他的功用已逐漸消退，目前大都被砍的只剩一人高左右；
2. 聚落：濱海的聚落集中在燈塔附近，稱魚寮，是遊客主要聚集的地方。
3. 魚塢：這裡的魚塢量少，岸邊以蘆葦為主。
4. 濕地：堤防內的濕地含鹽度較低，由水深往岸邊主要組成的變化是：蘆葦→香蒲→雙穗雀稗（帚馬蘭、翼莖闊苞菊、節節花、過長沙）→巴拉草。
5. 荒廢地：路旁荒廢地主要有狗牙根、大花咸豐草、紅毛草、大黍、巴拉草、葎草、槭葉牽牛、銀合歡等為組成。
6. 潮間帶區：有大片無植物生長的泥、沙灘地，這裡是螃蟹與鳥類活動的主要場所，植物生長區可分為泥地、沙地與淡水注入地：

泥地：雲林莞草單一優勢，是目前台灣僅存最大片的生育地，生長於靠南邊退潮時尚有積水處的泥灘地，高約 50 公分，部分地區有遺留的種植水筆仔；退潮後淹水區偶有甘藷。大甲溪口南岸淡水注入地有一大片的蘆葦生長區，高從不到一公尺可到 2 公尺。

沙地：鹽地鼠尾粟時間生長於較低窪地，漲潮時常泡在水裡，結縷草則生長於

剛好可以泡到水的地方，兩者都成單一優勢類群，生長地前後相接，高約 10-20 公分，沒開花時很難區分，偶而會混生粗根莖莎草、裸花蒭蓬生長油管路附近。

7. 沙灘區：主要在油管路的南邊，海水淹不到沙灘地，以單花蠓蜞菊、濱刺麥、海埔姜、馬鞍藤、裂葉月見草等道地的海邊植物最優勢，但大花咸豐草、賽芻豆、田菁等荒地植物大量入侵，茵陳蒿、兔絲子、黃野百合屬植物等也常見。
8. 河床礫石沙地區：位於大甲溪出海口的礫石地處，主要有田根子草、紅毛草、茵陳蒿、白茅、馬鞍藤、大黍、巴拉草、象草等為主。
9. 河床濕地區：位於大甲溪出海口積水處，由水深往較乾處主要組成的變化是：蘆葦→（香蒲、雙穗雀稗、象草、木賊）→巴拉草

	
<p>堤防外事自然的演變區，油管路及周遭正經歷『滄海桑田』的變化</p>	<p>堤防內是人類佔領區，已沒有大安水蓼衣的所謂大安水蓼衣生育地也不例外</p>
	
<p>退潮後泥地淹水區的雲林莞草，5、6月間最為茂盛</p>	<p>開花的雲林莞草</p>





漲潮時可為海水淹沒的鹽地鼠尾粟



漲潮後稍淹水的結縷草，生育地急遽萎縮



淡水注入區的泥地上於冬季開花的蘆葦



沙灘夏天豔麗的馬鞍藤

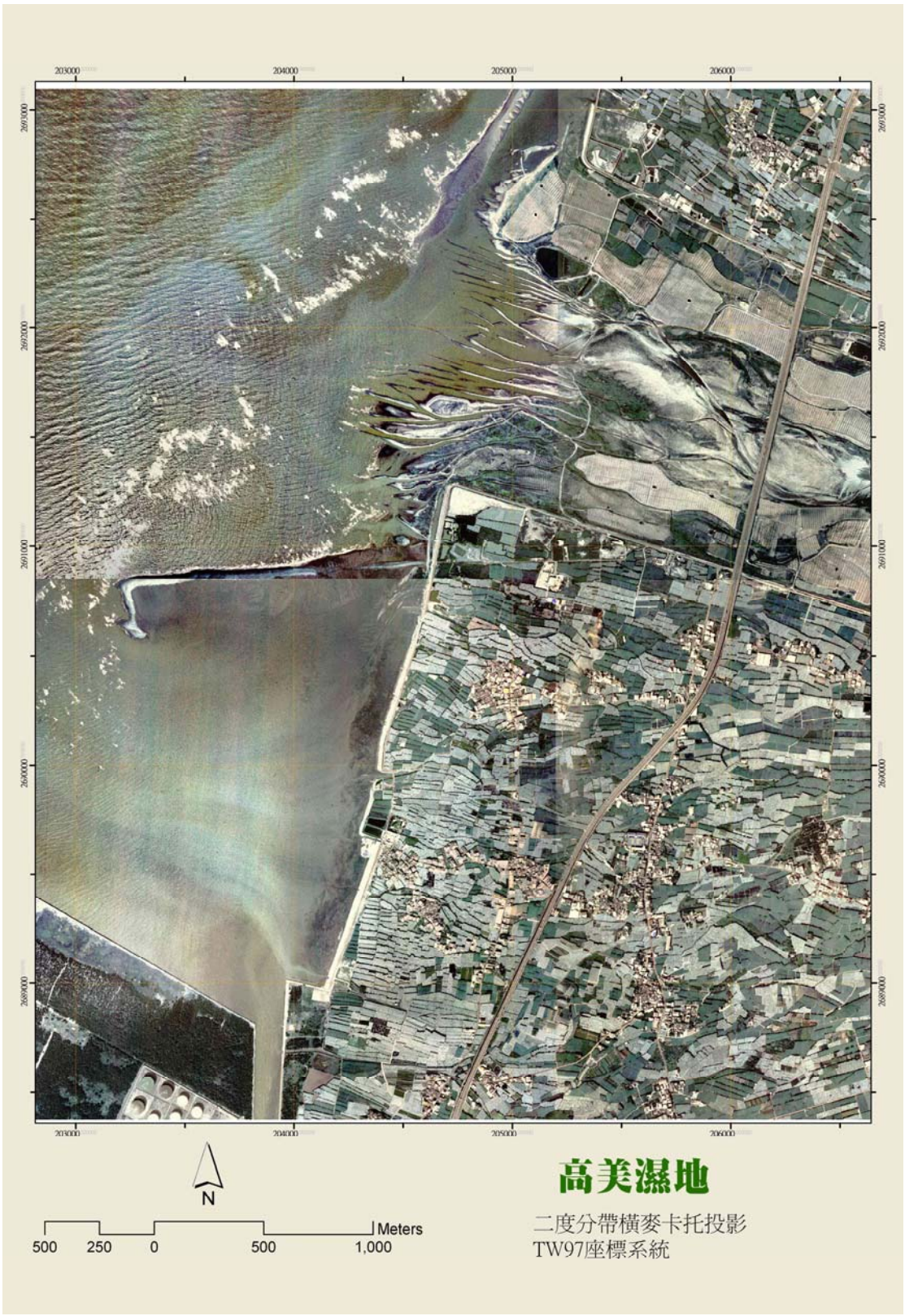


歸化的溫帶沙灘植物，以由北向南入侵至中部



引進逸出的賽芻豆已成為重要的入侵種





# 高美濕地

二度分帶橫麥卡托投影  
TW97座標系統